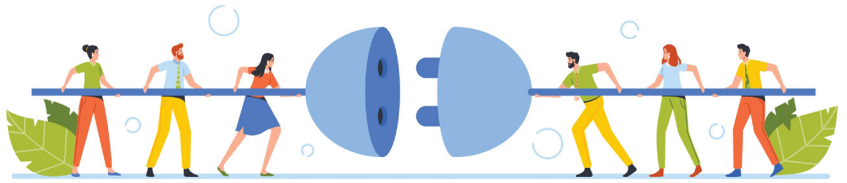


## Ben connectats

Els mots connectors són paraules o grups de paraules que cohesionen el text i guien la lectura. En les dues notes anteriors hem parlat dels que sovint fem servir malament.



ivector / Shutterstock.com

En aquesta nota ens fixem en connectors que són correctes només quan s'empren amb uns significats concrets.

### En atenció a

- És correcta amb el significat de 'en consideració de' o 'per consideració a'.

El van acceptar a la reunió **en atenció** al seu càrrec.
- També es pot utilitzar amb valor causal, amb un sentit equivalent al de les expressions *per això* o *per tant*.

**En atenció a** la seva condició de responsables, els ajuntaments haurien de subscriure els contractes d'encàrrec corresponents amb la Diputació.

Aquesta locució no té el significat de 'pel que fa a', 'respecte a'.

- ✗ **En atenció a** la sol·licitud presentada, s'ha concedit la subvenció a l'Ajuntament.
- ✓ **Pel que fa a** la sol·licitud presentada, s'ha concedit la subvenció a l'Ajuntament.

### En tant que

- És adequada amb el significat de 'en la mesura que', 'en la proporció que'.

T'ajudaré **en tant que** tingui més temps.
- També és vàlida amb un valor equivalent a 'a títol de', 'com a', 'en qualitat de'.

Us ho comuniquem **en tant que** persona afectada.

Aquesta construcció no és adequada amb el significat de 'mentre'.

- ✗ **En tant que** faig les fotocòpies, fes un descans.
- ✓ **Mentre** faig les fotocòpies, fes un descans.

## Tota vegada que

Aquesta expressió és correcta quan equival a *sempre que*.

**Tota vegada que** estigui malalt, feu-m'ho saber.

No és correcta amb sentit causal; en aquest cas, cal fer servir els connectors *atès que*, *perquè*, *per tal com*.

✗ **Tota vegada que** no s'ha presentat cap recurs, la resolució esdevé ferma.

✓ **Atès que** no s'ha presentat cap recurs, la resolució esdevé ferma.

### Connectors correctes

Arran de l'actualització de la *Gramàtica de la llengua catalana* l'any 2016, ja es poden considerar correctes les expressions *degut a*, *donat que* i *al respecte*, que fins llavors s'havien considerat incorrectes.

*Degut a* es pot utilitzar com a locució causal, equivalent a *a causa de* o *perquè*.

**Degut a** causes administratives s'ha endarrerit l'inici del Programa d'auditories de pobresa energètica.

L'Ajuntament ha suspès l'acte **degut al** mal temps.

*Donat que* es fa servir amb el significat causal equivalent a *atès que*, *considerant que*, *tenint en compte que* o *vist que*.

Es limita l'accés als vehicles, no a les persones, **donat que** també s'hi podrà accedir a peu.

**Donat que** el curs és virtual, no hi ha límit de places.

*Al respecte* serveix per fer referència a un tema ja esmentat anteriorment.

Per a qualsevol consulta **al respecte**, no dubteu a contactar amb nosaltres.

Han demanat explicacions **al respecte**.